

Саякбаева А.А., Божоева Р. Н., Таалайбек Т.

## МОДЕРНИЗАЦИЯ СИСТЕМЫ СОЦИАЛЬНОГО СТРАХОВАНИЯ В КЫРГЫЗСКОЙ РЕСПУБЛИКЕ

Кыргызский Национальный университет им. Ж. Баласагына

Государственное социальное страхование является системой гарантированных государством видов обеспечения застрахованных лиц при утрате ими заработка или дохода вследствие трудового увечья или профессионального заболевания, инвалидности, старости, потери кормильца и смерти за счет обязательных страховых взносов работодателей и граждан.

Государственное социальное страхование является обязательным. [1]

Одним из основных видов социального страхования является пенсионное страхование. С 1 января 2010 года кыргызская модель пенсионного страхования была модернизирована с введением в условно-накопительную систему накопительного компонента с тарифом 2% от заработной платы работника или путем наряду с увеличением страховых взносов в ПФ до 10% путем снижения тарифной нагрузки с работодателя. [3]

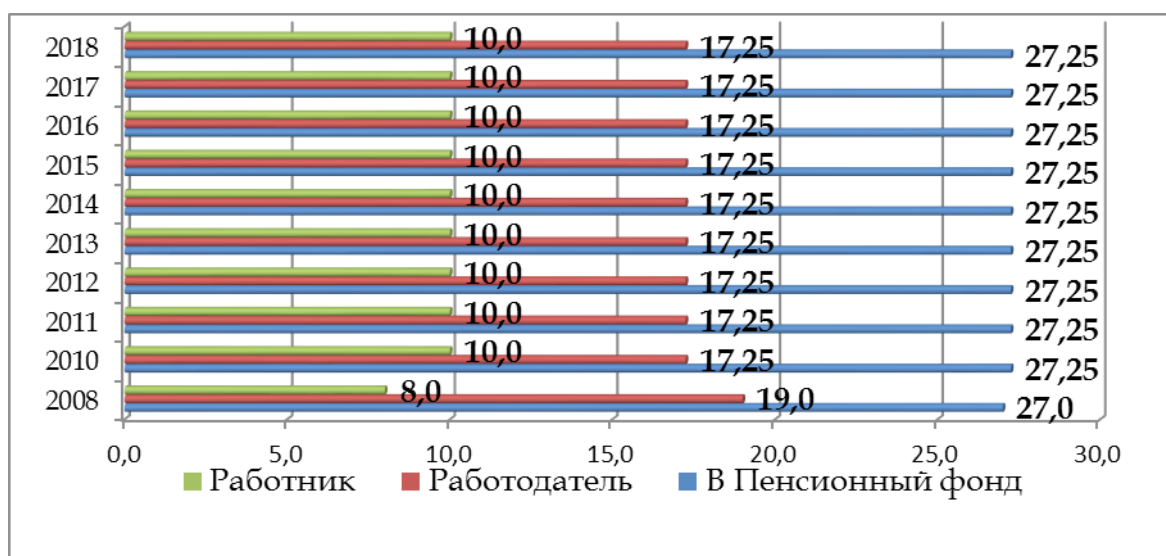


Рис. 1. Динамика изменения страховых тарифов в Пенсионный фонд Кыргызской Республики за 2008-2018 годы, % [3,7,8]

Из начисленных работодателем на каждого работника от заработной платы 17,25% в Соцфонд 15% идет в Пенсионный фонд на выплаты текущих пенсий по солидарной распределительной системе, 2% – в Фонд обязательного медицинского страхования при Правительстве КР (ФОМС) и 0,25% – в Фонд оздоровления трудящихся. [3] Из суммы отчислений в 10% работника в Соцфонд 8% направляется в Пенсионный фонд для выплаты текущих пенсий и 2% – в ГНПФ. [3]

Тариф для обязательного государственного накопительного пенсионного фонда (2%) будет рассматриваться и утверждаться каждый год. [6] Последнее, на наш взгляд, наверное, Соцфонд планирует поддержать тенденцию к увеличению тарифов страховых взносов в накопительную часть и постепенному переходу на накопление всех отчислений работника. [7,8]

Государственный накопительный пенсионный

фонд (далее-ГНПФ) – целевой страховой фонд, в котором аккумулируются страховые взносы на финансирование накопительной части пенсии, учитываемые в накопительной части страхового счета и инвестируемые в целях получения инвестиционного дохода в пользу застрахованных лиц. [1,4]

Основные цели введения накопительной цели — это повышение уровня пенсионного обеспечения; обеспечение финансовой стабильности ПФ в перспективе; инвестиции пенсионных активов в экономику КР для обеспечения его экономического роста; развитие фондового рынка и финансовой инфраструктуры. [6,7,8,10]

Социальный фонд Кыргызской Республики (далее – Соцфонд) является исполнительным органом системы государственного социального страхования и пенсионного обеспечения в КР, проводящим государственную политику и осуществляющим управление в сфере государственного социального

страхования и пенсионного обеспечения, действующим на принципах самоуправления. [2]

Соцфонд для ГНПФ в соответствии Закона КР «Об инвестировании средств для финансирования накопительной части пенсии по государственному социальному страхованию в Кыргызской Республике» [4] осуществляет: 1) аккумулирование обязательных страховых взносов в накопительную часть пенсии на личные страховые счета застрахованных граждан; 2) ведение базы данных вкладчиков (получателей) по накопительным пенсионным взносам, единого списка и счета застрахованных физических лиц, заключивших договор о накопительном пенсионном обеспечении за счет обязательных накопительных пенсионных взносов, в порядке, установленном законодательством Кыргызской Республики; 3) передачу пенсионных накоплений управляющим компаниям в доверительное управление для целей инвестирования; 4) пенсионные выплаты гражданам, имеющим право на накопительное пенсионное обеспечение, в соответствии с законодательством Кыргызской Республики; 5) выплаты, перевод (переоформление) средств накопительной пенсии наследникам в случае смерти застрахованного лица, имеющего право на накопительное пенсионное обеспечение, в соответствии с законодательством Кыргызской Республики; 6) проведение конкурсов на заключение договора об оказании услуг депозитария и отбора управляющих компаний для заключения договоров доверительного управления средствами пенсионных накоплений. [4]

Соцфонд пенсионные накопления граждан КР, застрахованных и уплачивающих в ГНПФ страховые взносы, в соответствии законодательных актов инвестирует [4,5] в финансовые инструменты с целью получения инвестиционного дохода для застрахованных. Так, Соцфонд может пенсионные накопления размещать: 1) в государственные ценные бумаги КР; 2) в облигации кыргызских эмитентов, помимо указанных в пункте 1 настоящей части; 3) в акции кыргызских эмитентов, созданных в форме открытых акционерных обществ; 4) в паи (акции, доли) индексных инвестиционных фондов, размещающих средства в государственные ценные бумаги иностранных государств, облигации и акции иных иностранных эмитентов; 5) в ипотечные ценные бумаги, выпущенные в соответствии с законодательством Кыргызской Республики об ипотечных ценных бумагах; 6) в депозиты в кредитных организациях. [4, статья 5]

С января 2016 года застрахованные граждане получили право выбора управляющей компании для управления своими пенсионными накоплен-

ями или переводить пенсионные накопления в негосударственные пенсионные фонды. Социальный фонд продолжит управление средствами пенсионных накоплений граждан, не принявших решения о выборе управляющей компании или пенсионного фонда.

С января 2013 года Соцфонд начал выплаты средств ГНПФ гражданам КР пенсионного возраста, а также обратившимся за назначением пенсии, работающим пенсионерам, застрахованным лицам, выезжающим на постоянное место жительства за пределы КР, наследникам умерших застрахованных лиц.

Общие доходы Социального фонда в 2016 году составили 44 700 435,8 тыс. сомов, что больше запланированных доходов на 1 001 006,6 тыс. сомов или выполнение плановых показателей составило 102,3 %.

Страховые взносы поступили в сумме 26 558 363,4 тыс. сомов при плане 25 614 720,8 тыс. сомов, или выполнение плана составило 103,7 %.

Обязательные ассигнования из республиканского бюджета поступили в полном объеме в сумме 16 093 020,6 тыс. сомов.

Социальным фондом от размещения свободных денежных средств на срочные депозитные счета в коммерческих банках КР, от пени и штрафов, дивидендов, процентов на ежедневные остатки на счетах Соцфонда и от других источников получен доход в сумме 231 163,2 тыс. сомов.

Общие расходы Соцфонда в 2016 году составили 42 312 302,8 тыс. сомов, в том числе:

- Пенсионного фонда – 38 913 247,0 тыс. сомов или 99,6 %;
- Фонда ОМС – 1 878 780,5 тыс. сомов или 100,0 %;
- Фонда оздоровления трудящихся – 247 645,9 тыс. сомов или 100,0 %;
- ГНПФ – 1 340 201,0 тыс. сомов или 95,0 %.

Бюджет Соцфонда на 2016 год был утвержден с профицитом 1 180 851,3 тыс. сомов, по итогам 2016 года профицит бюджета составил 2 388 133,0 тыс. сомов, или превысило на 1 207 281,7 тыс. сомов или на 202,2 %.

По состоянию на 1 января 2017 года, количество получателей пенсий по республике составило 617,4 тыс. человек.

В 2016 году средний размер назначенной пенсии в КР составил 5142 сома. По данным Национального статистического комитета КР, в 2016 году прожиточный минимум пенсионера составил 4304 сома и соотношение среднего размера пенсии к прожиточному минимуму пенсионера составило 118,0 %.

В 2016 году Фонд ОМС профинансирован в сумме 1 878 780,5 тыс. сомов, Фонд оздоровления трудящихся - в сумме 247 645,9 тыс. сомов. Кроме

того, погашена задолженность по страховым взносам за прошлые годы перед Фондом ОМС в сумме 33 217,8 тыс. сомов, перед Фондом оздоровления трудящихся – в сумме 23 478,9 тыс. сомов.

Всего за 2016 год из средств ГНПФ инвестиро-

вано 2 527 606,5 тыс. сомов, Поступления доходов по инвестированию средств ГНПФ, с учетом размещенных средств за предыдущие годы, составили 1 309389,1 тыс. сомов, что на 2 697,3 тыс. сомов больше предусмотренных бюджетом. [9]

Таблица 1. Динамика изменения доходов и расходов Государственного накопительного пенсионного фонда КР (ГНПФ) за 2010-2016 годы млн сомов (по данным Соцфонда)

	2010	2011	2012	2013	2014 - прогноз	2015 прогноз	2016	2016 г. к 2010 г., раза
Доходы ГНПФ, всего	818,0	2034,6	3208,4	4620,9	5866,9	7828,9	1340201,0	16,384
Средства ГНПФ, в % к ВВП	0,4	0,7	1,1	1,1	1,4	1,6	1,7	4,25
Доходы от инвестирования средств ГНПФ	8,6	66,5	310,8	411,7	554,5	756,2	1309389,1	15,2
Расходы ГНПФ	0	0	35,2	506,5	158,8	128,3	1340201,0	*

Диагностика таблицы 1 показала доходность ГНПФ. Так, за 2010 -2016 годы доходы ГНПФ возросли порядка в 16,3 раза, или составили 1340201,0 млн сомов против 818,0 млн. сомов, в то время как доходы от инвестирования увеличились в 15,2 раза, составив в 2016 года 1309389,1

млн сомов против 8,6 млн сомов в 2010 году (табл. 1).

По экспертным оценкам Соцфонда, ожидается, что доходы ГНПФ к 2018 году возрастут до 1 302900,0 млн сомов против 1 309389,1 млн сомов в 2016 году, или увеличатся всего на 0,5 %.

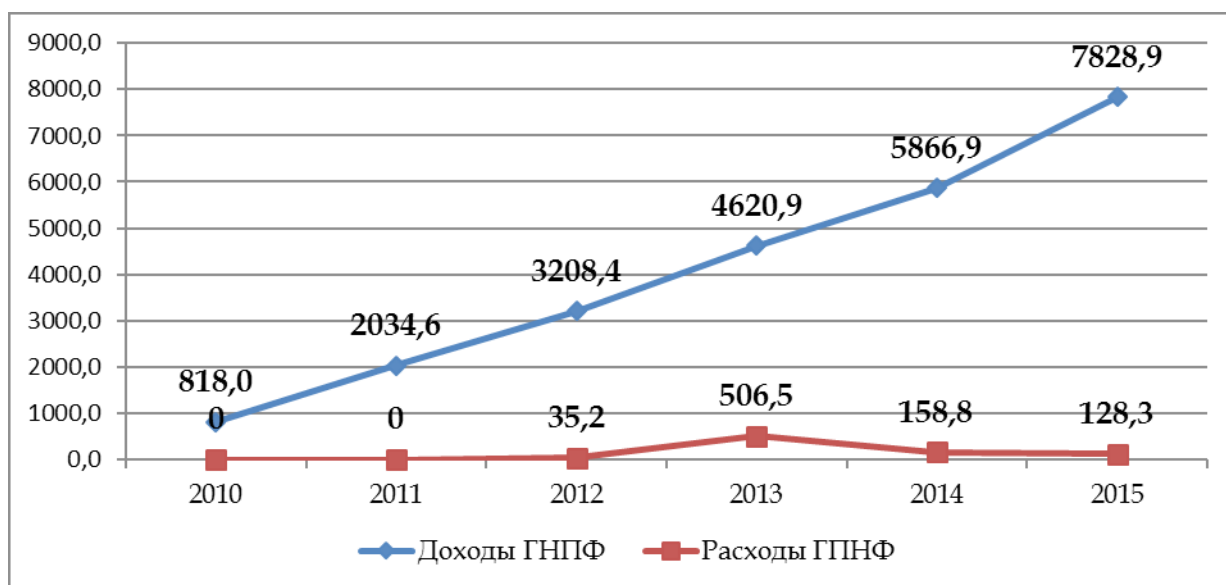


Рис. 2. Динамика изменения доходов и расходов Государственного накопительного пенсионного фонда (ГНПФ) за 2010-2015 годы, млн сомов

Эффективность модели накопительной пенсионной системы подтверждают данные доходов и расходов ГНПФ и в ретроспективе, показанные на рисунке 2. Данная тенденция сохранилась и в последующие годы (см. табл.1).

Таким образом, диагностика введения накопительной пенсионной системы в Пенсионный фонд и создание ГНПФ показала в целом ее позитивность, во-первых, резко повысилась финансовая устойчивость Соцфонда в целом, во вторых, при накопительной

системе население КР будет вправе распоряжаться своими отчислениями в ГНПФ самостоятельно, по своему собственному усмотрению направлять в инвестиционные фонды, в управляющие компании и др. в целях инвестирования собственных страховых накоплений для получения более высокой пенсии. Последнее позволит наряду с экономическим ростом КР снизить и бедность населения страны, который, к сожалению, остается еще высокой, особенно в отдаленных от центра регионах [7,10,11] (см. рис. 3).

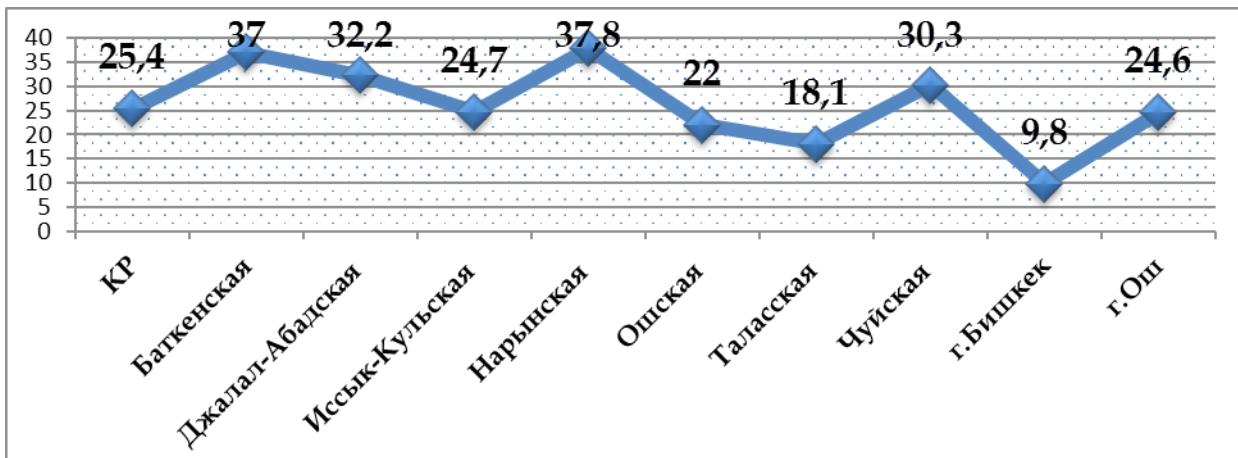


Рис. 3. Уровень бедности населения территорий Кыргызской Республики в 2016 году, %

Список использованных источников

1. Закон КР «О государственном социальном страховании» от 17 июня 1996 года №20.
2. Закон КР «О Социальном фонде Кыргызской Республики» от 2 августа 2004 года №103.
3. Закон КР «О тарифах страховых взносов по государственному социальному страхованию» от 24 января 2004 года № 8.
4. Закон КР «Об инвестировании средств для финансирования накопительной части пенсии по государственному социальному страхованию в Кыргызской Республике» от 4 июля 2011 года № 78 (В редакции Законов КР от 3 августа 2013 года № 186, 8 июля 2016 года №107).
5. Указ Президента КР «О мерах по введению накопительной части в пенсионную систему Кыргызской Республики» от 24 сентября 2008 года №339.
6. [https://www.vb.kg/doc/227349\\_proekt\\_finansovaia\\_gramotnost\\_otchisleniia\\_v\\_socialnyy\\_fond.html](https://www.vb.kg/doc/227349_proekt_finansovaia_gramotnost_otchisleniia_v_socialnyy_fond.html)
7. Саякбаева, А.А., Токторбаева, К.А. ПОТРЕБНОСТИ НАСЕЛЕНИЯ В СОЦИАЛЬНОЙ ЗАЩИТЕ В ПЕРИОД ТРАНСФОРМАЦИИ ЭКОНОМИКИ// Научные стремления. - 2016. - № 1 (17). – С. 96-103.
8. Саякбаева А.А. [и др.] ОЦЕНКА ОХРАНЫ ЗДОРОВЬЯ НАСЕЛЕНИЯ И ИХ ПЕНСИОННОГО ОБЕСПЕЧЕНИЯ В КЫРГЫЗСКОЙ РЕСПУБЛИКЕ// Известия Иссык-Кульского форума бухгалтеров и аудиторов стран Центральной Азии. –Бишкек, 2017. – № 1-1 (16). – С. 97-102.
9. <http://www.kenesh.kg/ru/committee/article/4/1265/show/zaklyuchenie-komiteta-ot-13-noyabrya-2017-goda/>
10. Саякбаева, А.А. [и др.] Некоторые аспекты социальных процессов в Кыргызской Республике и ее территориях// Евразийское научное объединение. – М.: ЕНО, 2017. –Т. 2. – № 1 (23). – С. 130-134.
11. Саякбаева, А.А., Джапарова, Д. Практика бюджетного финансирования здравоохранения в Кыргызской Республике// Евразийское Научное Объединение. – М.: ЕНО, 2018. – Т.3. – № 3 (37). – С. 176-180.

*Sayakbaeva A.A. R Bogoeva R.N., Taalaibek T.*

**MODERNIZATION OF SOCIAL INSURANCE SYSTEM IN KYRGYZ REPUBLIC**

**Summary**

Pension provision by virtue of its social significance plays a huge role in the economic, social and political life of the country and in the financial and budgetary sphere of the state. The pension system is organically linked to the state of the labor market and the wage system, the tax and financial systems, as well as the demographic and socio-economic situation in the country as a whole.

In General, the pension system should take into account the current economic relations that are developing in the country, which requires rethinking the entire mechanism of interaction of the pension system with the economy, their direct and inverse relationships.